

A Letter from Perla Una Carta de Perla

Dear Friends:

The 2008-2009 school year was marked by an unprecedented fiscal crisis, affecting not only our school district, but also our community and our nation. It was also a time when new leadership voices emerged nationally and locally. Through all the changes, our most important mission has remained the education and wellbeing of our students. I am proud of the initiatives I presented before the Board on behalf of this community and for the great benefit of our students, particularly the following initiatives on student safety and health.

As a result of my proposals, our district now has a total of 59 schools participating in the Safe Routes to School grant program. The purpose of this safety program is to make pedestrian routes to and from school safer and more appealing, thus encouraging a healthy and active lifestyle from an early age. Schools are chosen in collaboration with the Metropolitan Planning Organization (MPO), where I serve as Vice Chairman, and the Miami-Dade County Public Works Department.

The Board also approved endorsing Florida Department of Transportation "Click it or Ticket" Safety Belt Campaign. The campaign encourages a year-round habit for students, parents and District employees to always buckle up when driving or riding as a passenger in a vehicle.

Experts warn us that childhood obesity has become an epidemic, affecting the physical wellbeing of our youth, their self-esteem and their long-term health. For this reason, the Board approved my proposal to review, update and strengthen the nutrition education curriculum at the elementary level as an important step to a lifelong habit of good nutrition and a healthy lifestyle for our young students.

Finally, I want to congratulate all of the students, parents, teachers and Miami-Dade County Public Schools staff for their hard work and commitment to excellence during the 2008-2009 school year. If I can be of assistance, please contact my office at 305-995-1334. I consider it an honor to represent District 4 as a Member of the Miami-Dade County School Board and I look forward to continuing my service to this community in the years to come.

Perla

Estimados amigos:

El año escolar 2008-2009 fue marcado por una crisis fiscal sin precedentes, afectando a nuestro distrito escolar, a nuestra comunidad y a la nación. También fue un tiempo en que nuevas voces de liderazgo surgieron a nivel nacional y local. A través de los cambios, la educación y el bienestar de nuestros estudiantes siguen siendo nuestra misión primordial. Siento gran orgullo por las iniciativas que presenté ante la Junta Escolar, a favor de nuestra comunidad y de gran beneficio para nuestros estudiantes, especialmente las siguientes, que se relacionan con la seguridad y la salud de nuestros estudiantes.

Como resultado de un número de mis propuestas, nuestro distrito cuenta con un total de 59 escuelas participando en el programa de subsidios "Rutas Seguras a la Escuela". El propósito de este programa, es el de hacer las rutas de caminar hacia la escuela mas seguras y atrayentes y a la vez, fomentar un estilo de vida saludable y activo desde una temprana edad. Dichas escuelas fueron seleccionadas en colaboración con la Organización Metropolitana de Planificación (MPO), donde sirvo como vicepresidenta, y el Departamento de Obras Públicas del Condado de Miami-Dade.

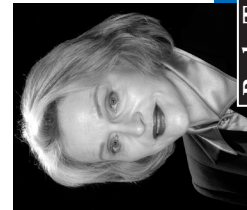
La Junta Escolar también dio su respaldo a la campaña "Abrochado o Multado" del Departamento de Transporte de la Florida sobre el uso de los cinturones de seguridad. Esta campaña promueve el hábito de usar los cinturones de seguridad al conducir, o ser pasajeros en un automóvil, entre los estudiantes, los padres y los empleados del distrito.

Los expertos nos alertan que la obesidad infantil se ha convertido en una epidemia, afectando el bienestar físico de nuestra juventud, su autoestima y su salud a largo plazo. Por esta razón, la Junta apoyó mi propuesta de revisar, poner al día y reforzar el plan de estudios sobre la enseñanza de la nutrición al nivel primario. Este es un paso muy importante hacia crear el hábito de la buena nutrición y un estilo de vida saludable de por vida entre nuestros estudiantes más jóvenes.

Finalmente, quiero felicitar a todos los estudiantes, padres, maestros y a todo el personal de las Escuelas Publicas del Condado Miami-Dade por su ardua labor y su compromiso a la excelencia durante el año escolar 2008-2009. Si puedo servirles en algo, por favor pónganse en contacto con mi oficina al número de teléfono 305-995-1334. Para mí es un honor representar al Distrito 4 como Miembro de la Junta Escolar del Condado Miami-Dade y espero continuar mi servicio a esta comunidad en los años venideros.

NON-PROFIT ORG.
US POSTAGE
PAID
MIAMI, FL
PERMIT NO. 2814

1450 N.E. 2nd Avenue, Suite 700
Miami, FL 33132



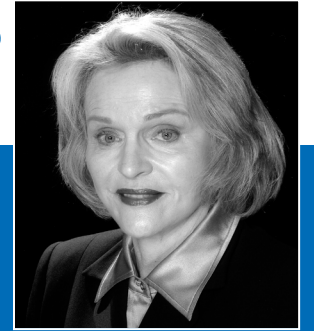
Perla Tabares Hantman
School Board Member, District 4

Volume 14, Issue 3, Spring/Summer 2009

305-995-1334

www.dadeschools.net

NOTICIAS NEWS

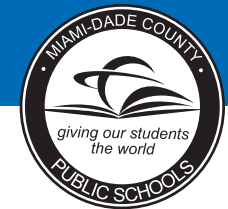


from Perla Tabares Hantman

School Board Member
District 4

de Perla Tabares Hantman

Miembro de la
Junta Escolar
Distrito 4



Miami-Dade County
Public Schools

Escuelas Públicas del
Condado de Miami-Dade

District 4 School News

Ben Sheppard Elementary School's Reading Instructional Center (RIC) Lab is staffed by eight interventionists who work with small groups of students every 30 minutes throughout the day. By the end of each day, more than 350 students have passed through the RIC Lab. At **Meadowlane Elementary School's** Science Lab, students explore all kinds of science projects. Whether it's building and racing candy vehicles to understand friction and velocity or building water molecules out of marshmallows and toothpicks, students are truly excited about science! **Palm Springs North Elementary School** Science Fair Region winners, Madison De Valle (4th grade) and Sabrina Castrillo (5th grade) had their science projects selected to be displayed at the Miami Science Museum and were presented with an Excellence Award. **Henry H. Filer Middle School** Spanish Club had 30 prized essays at the Miami-Dade County Youth Fair's Spanish Essay Contest. **José Martí Middle School** won four trophies at the Miami-Dade County Youth Fair, including first place in Web Page Design and Multimedia Competition. The Law Studies students at **Hialeah Gardens Middle School** work with their teacher and Social Studies Department Chairperson, Ms. Jackie Viana, to make a difference in their community through Project Citizen, a national competition run by the Division of Social Sciences in conjunction with the Center for Civic Education. The **Hialeah Senior High School** JROTC cadets placed first in all categories at the Florida Air Force Association Championship and third at the Air Force Nationals. **Miami Lakes Educational Center's** first Cambridge Academy class graduated in June. **Congratulations!**

Noticias Escolares Distrito 4

Pequeños grupos de estudiantes de **Ben Sheppard Elementary School** reciben ayuda de ocho expertos durante media hora cada día en el Centro de Instrucción de Lectura. Al final de cada día, más de 350 estudiantes han pasado por el Centro. Los estudiantes de **Meadowlane Elementary School** exploran todo tipo de proyectos en el Laboratorio de Ciencias. Ya sea construyendo y compitiendo vehículos de caramelo para comprender los conceptos de fricción y velocidad, o construyendo moléculas de agua con "marshmallows" y palillos de dientes, los estudiantes están muy entusiasmados con las ciencias. Madison de Valle (4to grado) y Sabrina Castrillo (5to grado), estudiantes de **Palm Springs North Elementary School**, ganaron la competencia de ciencias de la Region. Sus proyectos fueron seleccionados para exhibirse en el Miami Science Museum y recibieron un Premio de Excelencia. El Club de Español de **Henry H. Filer Middle School** ganó 30 premios en la competencia de Composiciones en Español de la Feria de la Juventud. Cuatro trofeos ganó la escuela **José Martí Middle** en la Feria de la Juventud, incluyendo primer lugar en Diseño de Página Web y Competencia de Medios de Comunicación. Los estudiantes de Leyes de **Hialeah Gardens Middle School** y su maestra y Jefa del Departamento de Estudios Sociales, Ms. Jackie Viana, trabajan juntos en pos de la comunidad a través del "Proyecto Ciudadano", una competencia nacional a cargo de la División de Ciencias Sociales conjuntamente con el Centro de Educación de Cívica. Los cadetes de JROTC de **Hialeah Senior High School** obtuvieron el primer lugar en todas las categorías en el Campeonato de Florida Air Force Association así como el tercer lugar en la competencia nacional. La primera clase de la Academia Cambridge en la escuela **Miami Lakes Educational Center** se graduó en junio. **Felicidades!**



Ms. Hantman with Spanish Lake Elementary School students during "Walk Our Children to School Day" activities.

La Sra. Hantman con estudiantes de la escuela Spanish Lake Elementary durante las actividades del "Día de Caminar con Nuestros Niños a la Escuela".

District 4 Construction News

Since 2007, over 10,000 new student stations have been built to serve the students in District 4:

Hialeah Gardens Senior High School - A new 2844 student station high school to relieve Barbara Goleman Senior High School has been completed and is scheduled to open in August 2009. The school is located at 9210 NW 117th Road in Hialeah Gardens.

Miami Lakes K-8 Conversion - A modular classroom addition project with 738 student stations was completed in August 2007. A project to renovate the existing classroom building and finalize all of the site improvements will be completed by August 2009.

Hialeah Gardens Middle School - A new middle school with 1,666 student stations was opened in August 2008. The school is located at 11690 NW 92nd Avenue in Hialeah Gardens.

North Hialeah Elementary - A new cafetorium building was completed on March 31, 2008.

Palm Springs North Elementary - A new cafetorium building was completed on March 31, 2008.

Spanish Lake Elementary School - A new elementary school with 1239 student stations opened in January 2008, relieving several schools in the area, including Palm Springs North Elementary School. The school is located at 7940 N.W. 194th Street. The Spanish Lake Elementary School Early Childhood Center, which provides an additional 396 student stations, was completed in August 2007.

Westland Hialeah Senior High School - A new high school with 1964 student stations to relieve Miami Springs Sr. High School and Hialeah Sr. High School was opened in January 2008. The school is located at 4000 West 18th Avenue in Hialeah.

West Hialeah Gardens Elementary School - A new elementary school with 1239 student stations, to relieve Ernest Graham Elementary, and Ben Sheppard Elementary, was opened in August 2007. The school is located at 11990 N.W. 92nd Avenue, in Hialeah Gardens.

Noticias de la Construcción Distrito 4

Desde el año 2007, más de 10,000 nuevos puestos para estudiantes han sido construídos para servir a los alumnos en el Distrito 4:

Hialeah Gardens Senior High School - Ha finalizado la construcción de la escuela secundaria con capacidad para 2,844 estudiantes que aliviará la sobrepoblación en Barbara Goleman Senior High School. La escuela, localizada en 9210 NW 117 Road en Hialeah Gardens, abrirá sus puertas el próximo mes de agosto.

Miami Lakes K-8 Conversion - Un proyecto de adición de aulas modulares con capacidad para 738 estudiantes se terminó en agosto de 2007. Un proyecto para renovar el edificio de aulas ya existente y finalizar todas las mejoras en el recinto estará terminado en agosto de 2009.

Hialeah Gardens Middle School - Una nueva escuela intermedia con capacidad para 1,666 estudiantes abrió sus puertas en agosto de 2008. La escuela se encuentra en 11690 NW 92 Avenida en Hialeah Gardens.

North Hialeah Elementary - Un nuevo edificio para el "cafetorium" se finalizó el 31 de marzo de 2008.

Palm Springs North Elementary - Un nuevo edificio para el "cafetorium" se finalizó el 31 de marzo de 2008.

Spanish Lake Elementary School - Una nueva escuela primaria con capacidad para 1,239 estudiantes, construída para aliviar la sobrepoblación en varias escuelas de la zona, incluyendo a Palm Springs North Elementary, abrió sus puertas en enero de 2008. La escuela se encuentra en 7940 NW 194 Street. La construcción del centro de educación para la primera infancia de Spanish Lake Elementary School, con 396 plazas adicionales para estudiantes, se finalizó en agosto de 2007.

Westland Hialeah Senior High School - Una nueva escuela secundaria con capacidad para 1,964 estudiantes abrió sus puertas en enero de 2008. La escuela está localizada en 4000 West 18 Avenida en Hialeah.

West Hialeah Gardens Elementary School - Una nueva escuela primaria con capacidad para 1,239 estudiantes abrió sus puertas en agosto de 2007. La escuela, construída para aliviar la sobrepoblación escolar en las escuelas Ernest R Graham Elementary y Ben Sheppard Elementary, está localizada en 11990 NW 92 Avenida.